



АДМИНИСТРАЦИЯ МУНИЦИПАЛЬНОГО ОБРАЗОВАНИЯ  
ТБИЛИССКИЙ РАЙОН

ПОСТАНОВЛЕНИЕ

от 01.11.2019

ст-ца Тбилисская

№ 1109

**Об определении границ, прилегающих  
к некоторым организациям и объектам территорий,  
на которых не допускается розничная продажа  
алкогольной продукции на территории  
муниципального образования Тбилисский район**

В целях реализации Федерального закона от 22 ноября 1995 года № 171-ФЗ «О государственном регулировании производства и оборота этилового спирта, алкогольной и спиртосодержащей продукции и об ограничении потребления (распития) алкогольной продукции», в соответствии с Федеральным законом от 6 октября 2003 года № 131-ФЗ «Об общих принципах организации местного самоуправления в Российской Федерации», постановлением Правительства Российской Федерации от 27 декабря 2012 года № 1425 «Об определении органами государственной власти субъектов Российской Федерации мест массового скопления граждан и мест нахождения источников и мест нахождения источников повышенной опасности, в которых не допускается розничная продажа алкогольной продукции, а также определении органами местного самоуправления границ прилегающих к некоторым организациям и объектам территорий, на которых не допускается розничная продажа алкогольной продукции», учитывая результаты общественных обсуждений по определению границ, прилегающих к некоторым организациям и объектам территорий, на которых не допускается розничная продажа алкогольной продукции на территории муниципального образования Тбилисский район, руководствуясь статьями 31, 60, 66 устава муниципального образования Тбилисский район, постановляю:

1. Определить границы, прилегающие к некоторым организациям и объектам территорий, на которых не допускается розничная продажа алкогольной продукции на территории муниципального образования Тбилисский район, согласно приложениям № 1-8 к настоящему постановлению.

2. Утвердить схемы границ прилегающих к некоторым организациям и объектам территорий, на которых не допускается розничная продажа

алкогольной продукции на территории муниципального образования Тбилисский район, согласно приложению № 9 к настоящему постановлению.

3. Определить способ расчета расстояния от организаций и (или) объектов, указанных в приложениях № 1-8 к настоящему постановлению, до границ прилегающих территорий - по кратчайшему маршруту движения пешехода с учетом сложившейся системы дорог, тротуаров, пешеходных переходов:

1) при наличии обособленной территории – от входа для посетителей на обособленную территорию здания (строения, сооружения), в котором расположены организации и (или) объекты, до входа для посетителей в стационарный торговый объект или объект общественного питания;

2) при отсутствии обособленной территории – от входа для посетителей в здание (строение, сооружение), в котором расположены организации и (или) объекты, до входа для посетителей в стационарный торговый объект или объект общественного питания.

4. Сектору потребительской сферы отдела экономики администрации муниципального образования Тбилисский район одновременно с официальным опубликованием настоящего постановления проинформировать о нем организации, осуществляющие розничную продажу алкогольной продукции, индивидуальных предпринимателей, осуществляющих розничную продажу пива, пивных напитков, сидра, пуаре, медовухи, а также организации, осуществляющие розничную продажу алкогольной продукции, индивидуальных предпринимателей, осуществляющих розничную продажу пива, пивных напитков, сидра, пуаре, медовухи, и признаваемые сельскохозяйственными товаропроизводителями организации, крестьянские (фермерские) хозяйства и индивидуальных предпринимателей, осуществляющих розничную продажу вина (игристого вина), при оказании этими организациями, крестьянскими (фермерскими) хозяйствами и индивидуальными предпринимателями услуг общественного питания, на территории муниципального образования Тбилисский район.

5. Муниципальному казенному учреждению «Учреждение по обеспечению деятельности органов местного самоуправления муниципального образования Тбилисский район» (Талалай) опубликовать настоящее постановление в сетевом издании «Информационный портал Тбилисского района».

6. Отделу информатизации организационно-правового управления администрации муниципального образования Тбилисский район (Свиридов) разместить настоящее постановление на официальном сайте администрации муниципального образования Тбилисский район в информационно-телекоммуникационной сети «Интернет».

7. Контроль за исполнением настоящего постановления возложить на заместителя главы муниципального образования Тбилисский район, начальника финансового управления Н.А. Кривошееву.

8. Постановление вступает в силу со дня его официального опубликования.

Глава муниципального образования  
Тбилисский район



Е.Г. Ильин

ПРИЛОЖЕНИЕ № 1  
к постановлению администрации  
муниципального образования  
Тбилисский район  
от 01.11.2024 № 1029

**ГРАНИЦЫ,  
прилегающие к некоторым организациям и объектам  
территорий, на которых не допускается розничная продажа  
алкогольной продукции на территории Алексее-Тенгинского  
сельского поселения Тбилисского района**

1. При осуществлении на территории Алексее-Тенгинского сельского поселения Тбилисского района розничной продажи алкогольной продукции (в том числе при оказании услуг общественного питания), границы прилегающих территорий, на которых не допускается розничная продажа алкогольной продукции, составляют:

1.1. к зданиям, строениям, сооружениям, помещениям, находящимся во владении и (или) пользовании образовательных организаций (за исключением организаций дополнительного образования, организаций дополнительного профессионального образования) - 100 метров;

1.2. к зданиям, строениям, сооружениям, помещениям, находящимся во владении и (или) пользовании организаций, осуществляющих обучение несовершеннолетних - 100 метров;

1.3. к зданиям, строениям, сооружениям, помещениям, находящимся во владении и (или) пользовании юридических лиц независимо от организационно-правовой формы и индивидуальных предпринимателей, осуществляющих в качестве основного (уставного) вида деятельности медицинскую деятельность или осуществляющих медицинскую деятельность наряду с основной (уставной) деятельностью на основании лицензии, выданной в порядке, установленном законодательством Российской Федерации, за исключением видов медицинской деятельности по перечню, утвержденному Правительством Российской Федерации - 15 метров;

1.4. к спортивным сооружениям, которые являются объектами недвижимости и права на которые зарегистрированы в установленном порядке - 100 метров;

1.5. к боевым позициям войск, полигонов, узлов связи, в расположении воинских частей, к специальным технологическим комплексам, к зданиям и сооружениям, предназначенным для управления войсками, размещения и хранения военной техники, военного имущества и оборудования, испытания вооружения, а также к зданиям и сооружениям производственных и научно - исследовательских организаций Вооруженных Сил Российской Федерации,

других войск, воинских формирований и органов, обеспечивающих оборону и безопасность Российской Федерации - 100 метров;

1.6. к вокзалам, аэропортам - 100 метров;

1.7. к местам нахождения источников повышенной опасности, определяемым органами государственной власти субъектов Российской Федерации - 100 метров;

1.8. к оптовым и розничным рынкам – 100 метров;

1.9. к местам массового скопления граждан – 30 метров.

Заместитель главы муниципального образования Тбилисский район,  
начальник финансового управления



Н.А. Кривошеева

ПРИЛЖЕНИЕ № 2  
к постановлению администрации  
муниципального образования  
Тбилисский район  
от 01.11.2019 № 1109

**ГРАНИЦЫ,  
прилегающие к некоторым организациям и объектам  
территорий, на которых не допускается розничная продажа  
алкогольной продукции на территории Ванновского  
сельского поселения Тбилисского района**

1. При осуществлении на территории Ванновского сельского поселения Тбилисского района розничной продажи алкогольной продукции (в том числе при оказании услуг общественного питания), границы прилегающих территорий, на которых не допускается розничная продажа алкогольной продукции, составляют:

1.1. к зданиям, строениям, сооружениям, помещениям, находящимся во владении и (или) пользовании образовательных организаций (за исключением организаций дополнительного образования, организаций дополнительного профессионального образования) - 100 метров;

1.2. к зданиям, строениям, сооружениям, помещениям, находящимся во владении и (или) пользовании организаций, осуществляющих обучение несовершеннолетних - 100 метров;

1.3. к зданиям, строениям, сооружениям, помещениям, находящимся во владении и (или) пользовании юридических лиц независимо от организационно-правовой формы и индивидуальных предпринимателей, осуществляющих в качестве основного (уставного) вида деятельности медицинскую деятельность или осуществляющих медицинскую деятельность наряду с основной (уставной) деятельностью на основании лицензии, выданной в порядке, установленном законодательством Российской Федерации, за исключением видов медицинской деятельности по перечню, утвержденному Правительством Российской Федерации - 15 метров;

1.4. к спортивным сооружениям, которые являются объектами недвижимости и права на которые зарегистрированы в установленном порядке - 100 метров;

1.5. к боевым позициям войск, полигонов, узлов связи, в расположении воинских частей, к специальным технологическим комплексам, к зданиям и сооружениям, предназначенным для управления войсками, размещения и хранения военной техники, военного имущества и оборудования, испытания

вооружения, а также к зданиям и сооружениям производственных и научно - исследовательских организаций Вооруженных Сил Российской Федерации, других войск, воинских формирований и органов, обеспечивающих оборону и безопасность Российской Федерации - 100 метров;

1.6. к вокзалам, аэропортам - 100 метров;

1.7. к местам нахождения источников повышенной опасности, определяемым органами государственной власти субъектов Российской Федерации - 100 метров;

1.8. к оптовым и розничным рынкам - 100 метров;

1.9. к местам массового скопления граждан - 30 метров.

Заместитель главы муниципального образования Тбилисский район, начальник финансового управления



Н.А. Кривошеева

ПРИЛОЖЕНИЕ № 3  
к постановлению администрации  
муниципального образования  
Тбилисский район  
от 01.11.2019 № 1109

**ГРАНИЦЫ,  
прилегающие к некоторым организациям и объектам  
территорий, на которых не допускается розничная продажа  
алкогольной продукции на территории Марьинского  
сельского поселения Тбилисского района**

1. При осуществлении на территории Марьинского сельского поселения Тбилисского района розничной продажи алкогольной продукции (в том числе при оказании услуг общественного питания), границы прилегающих территорий, на которых не допускается розничная продажа алкогольной продукции, составляют:

1.1. к зданиям, строениям, сооружениям, помещениям, находящимся во владении и (или) пользовании образовательных организаций (за исключением организаций дополнительного образования, организаций дополнительного профессионального образования) - 100 метров;

1.2. к зданиям, строениям, сооружениям, помещениям, находящимся во владении и (или) пользовании организаций, осуществляющих обучение несовершеннолетних - 100 метров;

1.3. к зданиям, строениям, сооружениям, помещениям, находящимся во владении и (или) пользовании юридических лиц независимо от организационно-правовой формы и индивидуальных предпринимателей, осуществляющих в качестве основного (уставного) вида деятельности медицинскую деятельность или осуществляющих медицинскую деятельность наряду с основной (уставной) деятельностью на основании лицензии, выданной в порядке, установленном законодательством Российской Федерации, за исключением видов медицинской деятельности по перечню, утвержденному Правительством Российской Федерации - 25 метров;

1.4. к спортивным сооружениям, которые являются объектами недвижимости и права на которые зарегистрированы в установленном порядке - 100 метров;

1.5. к боевым позициям войск, полигонов, узлов связи, в расположении воинских частей, к специальным технологическим комплексам, к зданиям и сооружениям, предназначенным для управления войсками, размещения и хранения военной техники, военного имущества и оборудования, испытания вооружения, а также к зданиям и сооружениям производственных и научно - исследовательских организаций Вооруженных Сил Российской Федерации,

других войск, воинских формирований и органов, обеспечивающих оборону и безопасность Российской Федерации - 100 метров;

1.6. к вокзалам, аэропортам - 100 метров;

1.7. к местам нахождения источников повышенной опасности, определяемым органами государственной власти субъектов Российской Федерации - 100 метров;

1.8. к оптовым и розничным рынкам – 100 метров;

1.9. к местам массового скопления граждан – 30 метров.

Заместитель главы муниципального образования Тбилисский район, начальник финансового управления



Н.А. Кривошеева

ПРИЛОЖЕНИЕ № 4  
к постановлению администрации  
муниципального образования  
Тбилисский район  
от 21.11.2019 № 1109

**ГРАНИЦЫ,  
прилегающие к некоторым организациям и объектам  
территорий, на которых не допускается розничная продажа  
алкогольной продукции на территории Геймановского  
сельского поселения Тбилисского района**

1. При осуществлении на территории Геймановского сельского поселения Тбилисского района розничной продажи алкогольной продукции (в том числе при оказании услуг общественного питания), границы прилегающих территорий, на которых не допускается розничная продажа алкогольной продукции, составляют:

1.1. к зданиям, строениям, сооружениям, помещениям, находящимся во владении и (или) пользовании образовательных организаций (за исключением организаций дополнительного образования, организаций дополнительного профессионального образования) - 100 метров;

1.2. к зданиям, строениям, сооружениям, помещениям, находящимся во владении и (или) пользовании организаций, осуществляющих обучение несовершеннолетних - 100 метров;

1.3. к зданиям, строениям, сооружениям, помещениям, находящимся во владении и (или) пользовании юридических лиц независимо от организационно-правовой формы и индивидуальных предпринимателей, осуществляющих в качестве основного (уставного) вида деятельности медицинскую деятельность или осуществляющих медицинскую деятельность наряду с основной (уставной) деятельностью на основании лицензии, выданной в порядке, установленном законодательством Российской Федерации, за исключением видов медицинской деятельности по перечню, утвержденному Правительством Российской Федерации - 10 метров;

1.4. к спортивным сооружениям, которые являются объектами недвижимости и права на которые зарегистрированы в установленном порядке - 100 метров;

1.5. к боевым позициям войск, полигонов, узлов связи, в расположении воинских частей, к специальным технологическим комплексам, к зданиям и сооружениям, предназначенным для управления войсками, размещения и хранения военной техники, военного имущества и оборудования, испытания вооружения, а также к зданиям и сооружениям производственных и научно - исследовательских организаций Вооруженных Сил Российской Федерации,

других войск, воинских формирований и органов, обеспечивающих оборону и безопасность Российской Федерации - 100 метров;

1.6. к вокзалам, аэропортам - 100 метров;

1.7. к местам нахождения источников повышенной опасности, определяемым органами государственной власти субъектов Российской Федерации - 100 метров;

1.8. к оптовым и розничным рынкам - 100 метров;

1.9. к местам массового скопления граждан - 30 метров.

Заместитель главы муниципального образования Тбилисский район,  
начальник финансового управления



Н.А. Кривошеева

ПРИЛОЖЕНИЕ № 5  
к постановлению администрации  
муниципального образования  
Тбилисский район  
от 04.11.2019 № 1109

**ГРАНИЦЫ,  
прилегающие к некоторым организациям и объектам  
территорий, на которых не допускается розничная продажа  
алкогольной продукции на территории Песчаного  
сельского поселения Тбилисского района**

1. При осуществлении на территории Песчаного сельского поселения Тбилисского района розничной продажи алкогольной продукции (в том числе при оказании услуг общественного питания), границы прилегающих территорий, на которых не допускается розничная продажа алкогольной продукции, составляют:

1.1. к зданиям, строениям, сооружениям, помещениям, находящимся во владении и (или) пользовании образовательных организаций (за исключением организаций дополнительного образования, организаций дополнительного профессионального образования) - 100 метров;

1.2. к зданиям, строениям, сооружениям, помещениям, находящимся во владении и (или) пользовании организаций, осуществляющих обучение несовершеннолетних - 100 метров;

1.3. к зданиям, строениям, сооружениям, помещениям, находящимся во владении и (или) пользовании юридических лиц независимо от организационно-правовой формы и индивидуальных предпринимателей, осуществляющих в качестве основного (уставного) вида деятельности медицинскую деятельность или осуществляющих медицинскую деятельность наряду с основной (уставной) деятельностью на основании лицензии, выданной в порядке, установленном законодательством Российской Федерации, за исключением видов медицинской деятельности по перечню, утвержденному Правительством Российской Федерации - 20 метров;

1.4. к спортивным сооружениям, которые являются объектами недвижимости и права на которые зарегистрированы в установленном порядке - 100 метров;

1.5. к боевым позициям войск, полигонов, узлов связи, в расположении воинских частей, к специальным технологическим комплексам, к зданиям и сооружениям, предназначенным для управления войсками, размещения и хранения военной техники, военного имущества и оборудования, испытания

вооружения, а также к зданиям и сооружениям производственных и научно - исследовательских организаций Вооруженных Сил Российской Федерации, других войск, воинских формирований и органов, обеспечивающих оборону и безопасность Российской Федерации - 100 метров;

1.6. к вокзалам, аэропортам - 100 метров;

1.7. к местам нахождения источников повышенной опасности, определяемым органами государственной власти субъектов Российской Федерации - 100 метров;

1.8. к оптовым и розничным рынкам – 100 метров;

1.9. к местам массового скопления граждан – 30 метров.

Заместитель главы муниципального образования Тбилисский район,  
начальник финансового управления



Н.А. Кривошеева

ПРИЛОЖЕНИЕ № 6  
к постановлению администрации  
муниципального образования  
Тбилисский район  
от 01.11.2019 № 1109

**ГРАНИЦЫ,  
прилегающие к некоторым организациям и объектам  
территорий, на которых не допускается розничная продажа  
алкогольной продукции на территории Тбилисского  
сельского поселения Тбилисского района**

1. При осуществлении на территории Тбилисского сельского поселения Тбилисского района розничной продажи алкогольной продукции (в том числе при оказании услуг общественного питания), границы прилегающих территорий, на которых не допускается розничная продажа алкогольной продукции, составляют:

1.1. к зданиям, строениям, сооружениям, помещениям, находящимся во владении и (или) пользовании образовательных организаций (за исключением организаций дополнительного образования, организаций дополнительного профессионального образования) - 40 метров;

1.2. к зданиям, строениям, сооружениям, помещениям, находящимся во владении и (или) пользовании организаций, осуществляющих обучение несовершеннолетних - 40 метров;

1.3. к зданиям, строениям, сооружениям, помещениям, находящимся во владении и (или) пользовании юридических лиц независимо от организационно-правовой формы и индивидуальных предпринимателей, осуществляющих в качестве основного (уставного) вида деятельности медицинскую деятельность или осуществляющих медицинскую деятельность наряду с основной (уставной) деятельностью на основании лицензии, выданной в порядке, установленном законодательством Российской Федерации, за исключением видов медицинской деятельности по перечню, утвержденному Правительством Российской Федерации - 20 метров;

1.4. к спортивным сооружениям, которые являются объектами недвижимости и права на которые зарегистрированы в установленном порядке - 40 метров;

1.5. к боевым позициям войск, полигонов, узлов связи, в расположении воинских частей, к специальным технологическим комплексам, к зданиям и сооружениям, предназначенным для управления войсками, размещения и хранения военной техники, военного имущества и оборудования, испытания

вооружения, а также к зданиям и сооружениям производственных и научно - исследовательских организаций Вооруженных Сил Российской Федерации, других войск, воинских формирований и органов, обеспечивающих оборону и безопасность Российской Федерации - 100 метров;

1.6. к вокзалам, аэропортам - 100 метров;

1.7. к местам нахождения источников повышенной опасности, определяемым органами государственной власти субъектов Российской Федерации - 100 метров;

1.8. к оптовым и розничным рынкам – 100 метров;

1.9. к местам массового скопления граждан – 30 метров.

Заместитель главы муниципального образования Тбилисский район, начальник финансового управления



Н.А. Кривошеева

ПРИЛОЖЕНИЕ № 7  
к постановлению администрации  
муниципального образования  
Тбилисский район  
от 01.11.2019 № 1109

**ГРАНИЦЫ,  
прилегающие к некоторым организациям и объектам  
территорий, на которых не допускается розничная продажа  
алкогольной продукции на территории Ловлинского  
сельского поселения Тбилисского района**

1. При осуществлении на территории Ловлинского сельского поселения Тбилисского района розничной продажи алкогольной продукции (в том числе при оказании услуг общественного питания), границы прилегающих территорий, на которых не допускается розничная продажа алкогольной продукции, составляют:

1.1. к зданиям, строениям, сооружениям, помещениям, находящимся во владении и (или) пользовании образовательных организаций (за исключением организаций дополнительного образования, организаций дополнительного профессионального образования) - 100 метров;

1.2. к зданиям, строениям, сооружениям, помещениям, находящимся во владении и (или) пользовании организаций, осуществляющих обучение несовершеннолетних - 100 метров;

1.3. к зданиям, строениям, сооружениям, помещениям, находящимся во владении и (или) пользовании юридических лиц независимо от организационно-правовой формы и индивидуальных предпринимателей, осуществляющих в качестве основного (уставного) вида деятельности медицинскую деятельность или осуществляющих медицинскую деятельность наряду с основной (уставной) деятельностью на основании лицензии, выданной в порядке, установленном законодательством Российской Федерации, за исключением видов медицинской деятельности по перечню, утвержденному Правительством Российской Федерации - 100 метров;

1.4. к спортивным сооружениям, которые являются объектами недвижимости и права на которые зарегистрированы в установленном порядке - 100 метров;

1.5. к боевым позициям войск, полигонов, узлов связи, в расположении воинских частей, к специальным технологическим комплексам, к зданиям и сооружениям, предназначенным для управления войсками, размещения и хранения военной техники, военного имущества и оборудования, испытания вооружения, а также к зданиям и сооружениям производственных и научно - исследовательских организаций Вооруженных Сил Российской Федерации,



других войск, воинских формирований и органов, обеспечивающих оборону и безопасность Российской Федерации - 100 метров;

1.6. к вокзалам, аэропортам - 100 метров;

1.7. к местам нахождения источников повышенной опасности, определяемым органами государственной власти субъектов Российской Федерации - 100 метров;

1.8. к оптовым и розничным рынкам – 100 метров;

1.9. к местам массового скопления граждан – 30 метров.

Заместитель главы муниципального образования Тбилисский район,  
начальник финансового управления



Н.А. Кривошеева

ПРИЛОЖЕНИЕ № 8  
к постановлению администрации  
муниципального образования  
Тбилисский район  
от 01.11.2009 № 1108

**ГРАНИЦЫ,  
прилегающие к некоторым организациям и объектам  
территорий, на которых не допускается розничная продажа  
алкогольной продукции на территории Нововладимировского  
сельского поселения Тбилисского района**

1. При осуществлении на территории Нововладимировского сельского поселения Тбилисского района розничной продажи алкогольной продукции (в том числе при оказании услуг общественного питания), границы прилегающих территорий, на которых не допускается розничная продажа алкогольной продукции, составляют:

1.1. к зданиям, строениям, сооружениям, помещениям, находящимся во владении и (или) пользовании образовательных организаций (за исключением организаций дополнительного образования, организаций дополнительного профессионального образования) - 25 метров;

1.2. к зданиям, строениям, сооружениям, помещениям, находящимся во владении и (или) пользовании организаций, осуществляющих обучение несовершеннолетних - 25 метров;

1.3. к зданиям, строениям, сооружениям, помещениям, находящимся во владении и (или) пользовании юридических лиц независимо от организационно-правовой формы и индивидуальных предпринимателей, осуществляющих в качестве основного (уставного) вида деятельности медицинскую деятельность или осуществляющих медицинскую деятельность наряду с основной (уставной) деятельностью на основании лицензии, выданной в порядке, установленном законодательством Российской Федерации, за исключением видов медицинской деятельности по перечню, утвержденному Правительством Российской Федерации - 100 метров;

1.4. к спортивным сооружениям, которые являются объектами недвижимости и права на которые зарегистрированы в установленном порядке - 100 метров;

1.5. к боевым позициям войск, полигонов, узлов связи, в расположении воинских частей, к специальным технологическим комплексам, к зданиям и сооружениям, предназначенным для управления войсками, размещения и хранения военной техники, военного имущества и оборудования, испытания вооружения, а также к зданиям и сооружениям производственных и научно -

исследовательских организаций Вооруженных Сил Российской Федерации, других войск, воинских формирований и органов, обеспечивающих оборону и безопасность Российской Федерации - 100 метров;

1.6. к вокзалам, аэропортам - 100 метров;

1.7. к местам нахождения источников повышенной опасности, определяемым органами государственной власти субъектов Российской Федерации - 100 метров;

1.8. к оптовым и розничным рынкам – 100 метров;

1.9. к местам массового скопления граждан – 30 метров.

Заместитель главы муниципального образования Тбилисский район, начальник финансового управления

Н.А. Кривошеева

ПРИЛОЖЕНИЕ № 9  
к постановлению администрации  
муниципального образования  
Тбилисский район  
от 01.11.2019 № 1109

Схема границ прилегающих территорий,  
на которых не допускается розничная пролажа алкогольной продукции.

Адрес (местоположение): Краснодарский край Тбилисский район п. Восточный ул. Пролетарская 17.  
Объект: ФАП 4 отд.



Масштаб 1:2000





-  Граница прилегающей территории, на которой не допускается реализация алкогольной продукции.
-  Вход в объект или на обособленную территорию.

Схема границ охраняемых территорий,  
на которых не допускается реализация алкогольной продукции.  
Адрес (Местоположение): Краснодарский край Тбилисский район д. Мирный ул. Центральная 2.  
Объект: ФАП 1 отп.



Масштаб 1:2000



Граница охраняемой территории, на которой не допускается реализация алкогольной продукции.



Возв в объект или на объектную территорию.

Схема границ охраняемых территорий,  
на которых не допускается реализация алкогольной продукции.  
Адрес (Местоположение): Краснодарский край Тбилисский район д. Восточное ул. Восточное 5.  
Объект: ФАП 3 отп.



Масштаб 1:2000



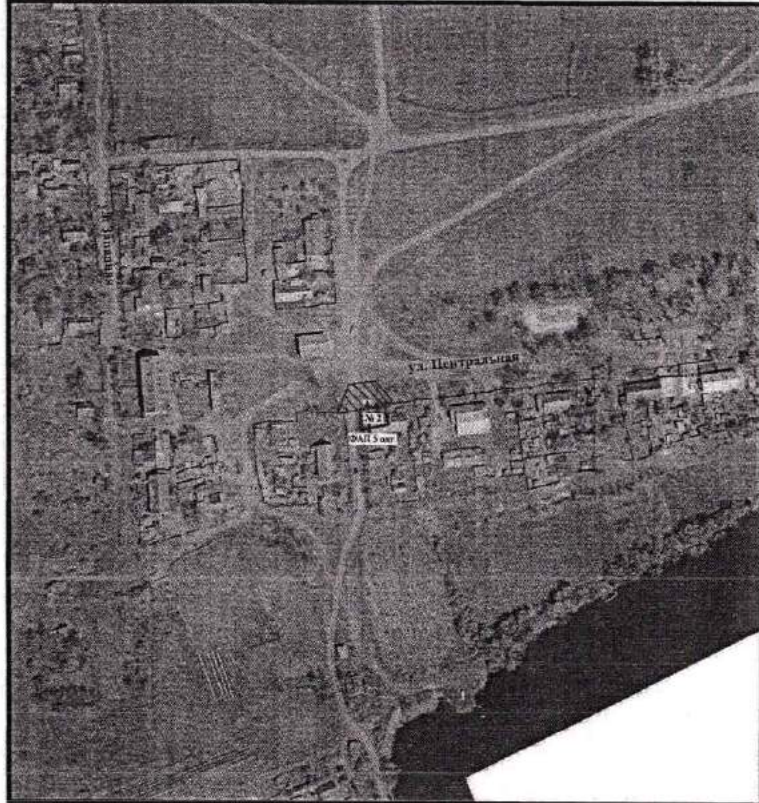
Граница охраняемой территории, на которой не допускается реализация алкогольной продукции.



Возв в объект или на объектную территорию.

Схема границ прилегающих территорий,  
на которых не допускается розничная продажа алкогольной продукции.

Адрес (местоположение): Краснодарский край Тбилисский район п. Терюмовый ул. Центральная 2.  
Объект: ФАП 5 отд.



Масштаб 1:2000

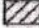

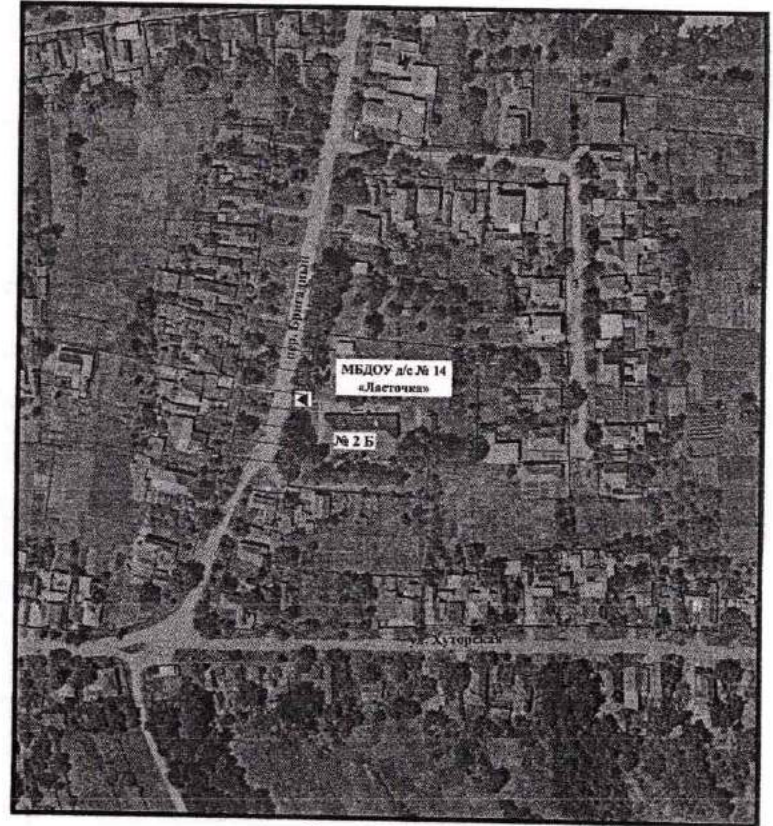
-  Граница прилегающей территории, на которой не допускается реализация алкогольной продукции.  
 Вход в объект или на обслуживаемую территорию.



Схема границ прилегающих территорий,  
на которых не допускается розничная продажа алкогольной продукции.

Адрес (местоположение): Краснодарский край Тбилисский район ст. Тбилисская пер. Бригадный 2 Б.  
Объект: МБДОУ д/с № 14 "Ласточка"



Масштаб 1:2000



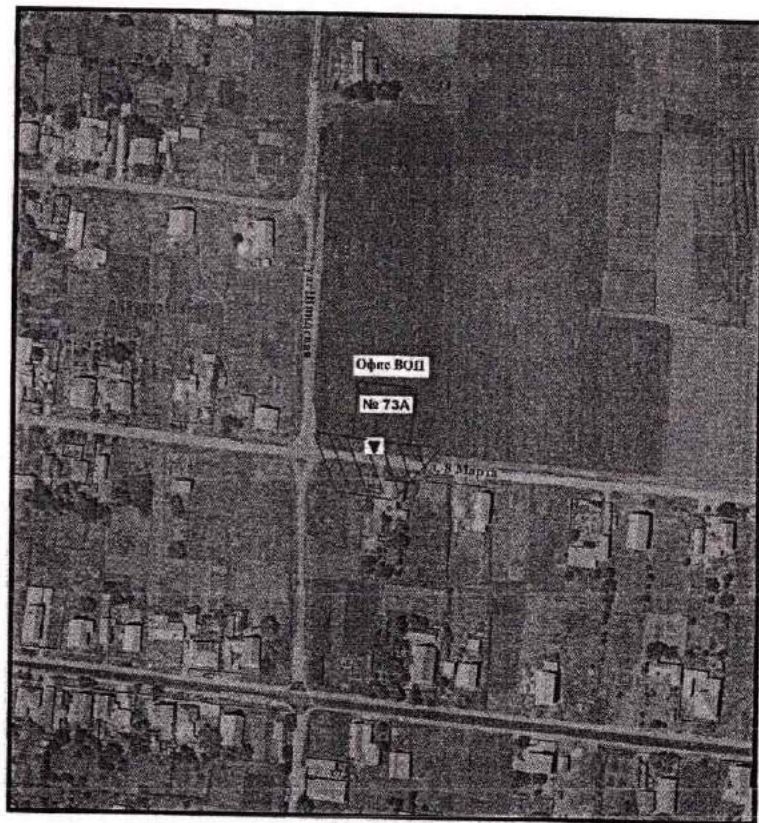


-  - граница прилегающей территории, на которой не допускается реализация алкогольной продукции  
 - вход в объект или на обслуживаемую территорию



Схема границ прилегающих территорий,  
на которых не допускается розничная продажа алкогольной продукции.  
Адрес (местоположение): Краснодарский край Тбилисский район ст. Тбилисская ул. 8 Марта 73 А.  
Объект: Офис ВОД



Масштаб 1:2000

-  Граница прилегающей территории, на которой не допускается реализация алкогольной продукции.  
 Вход в объект или на обособленную территорию.

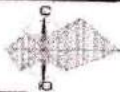
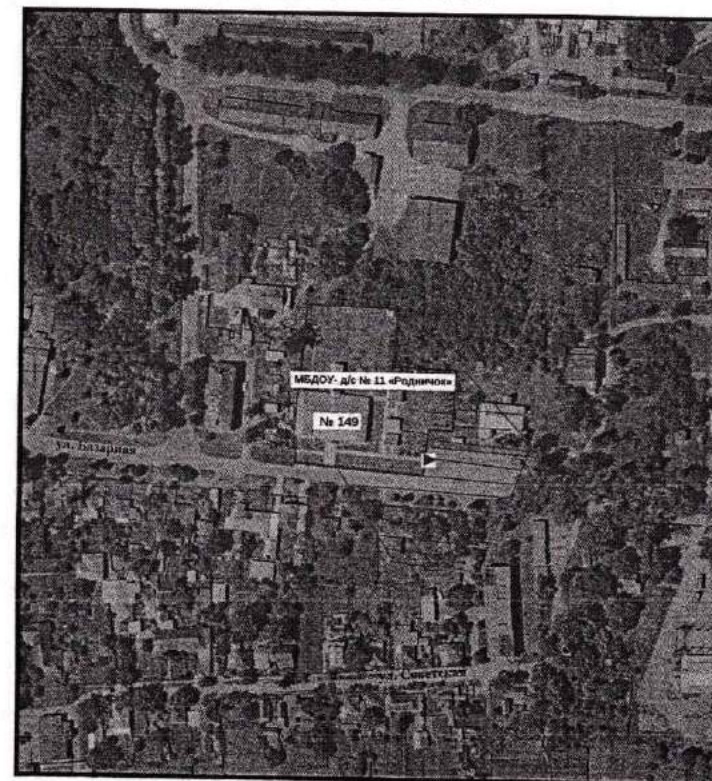


Схема границ прилегающих территорий,  
на которых не допускается розничная продажа алкогольной продукции.  
Адрес(местоположение): Краснодарский край Тбилисский район ст. Тбилисская ул. Базарная, № 149  
Объект: МБДОУ ЦРР - д/с № 11 «Родничок»



Масштаб 1:2000

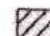

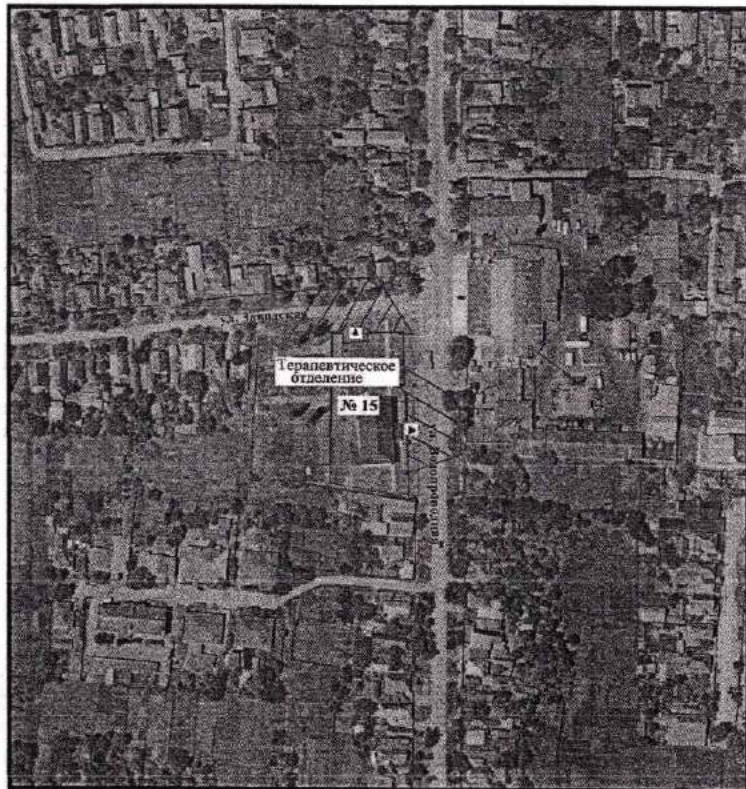
-  Граница прилегающей территории, на которой не допускается реализация алкогольной продукции.  
 Вход в объект или на обособленную территорию.

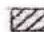



Схема границ прилегающих территорий,  
на которых не допускается розничная продажа алкогольной продукции.

Адрес (местоположение): Краснодарский край Тбилисский район ст. Тбилисская ул. Вокзальная 15.  
Объект: Терапевтическое отделение



Масштаб 1:2000

-  Граница прилегающей территории, на которой не допускается реализация алкогольной продукции.
-  Вход в объект или на обособленную территорию.

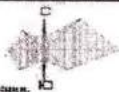
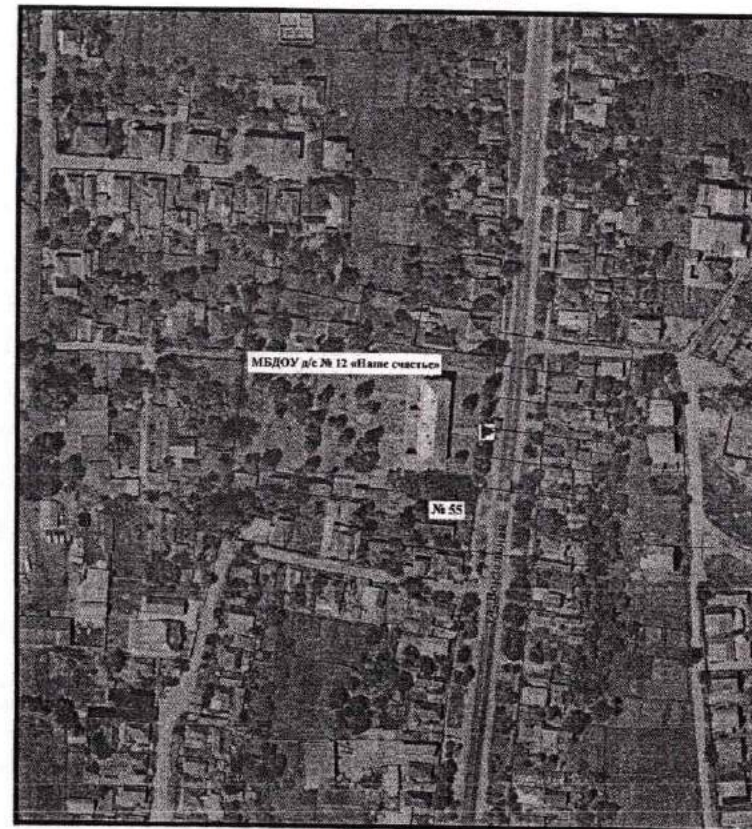


Схема границ прилегающих территорий,  
на которых не допускается розничная продажа алкогольной продукции.

Адрес (местоположение): Краснодарский край Тбилисский район ст. Тбилисская ул. Вокзальная, № 55  
Объект: МБДОУ д/с № 12 «Наше счастье»



Масштаб 1:2000

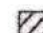

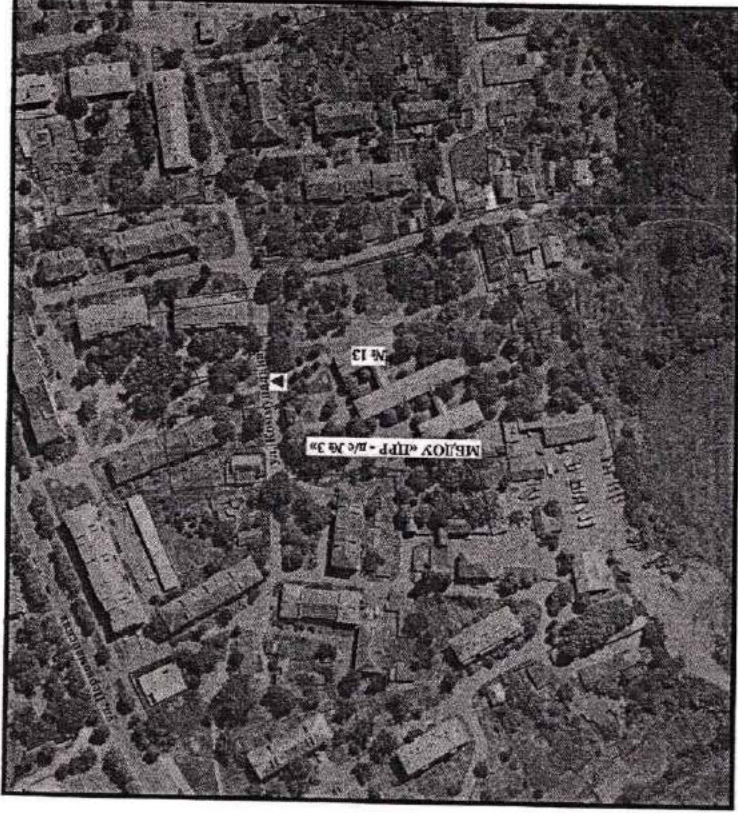
-  Граница прилегающей территории, на которой не допускается реализация алкогольной продукции.
-  Вход в объект или на обособленную территорию.



Схема границ прилегающих территорий,  
на которых не допускается розничная продажа алкогольной продукции,  
Объект: МБЛЮВ «ИПР - ИС № 3»  
Адрес(местоположение): Краснодарский край Тбилисский район ст. Тбилисская ул. Коммунальная, № 13



Масштаб 1:2000

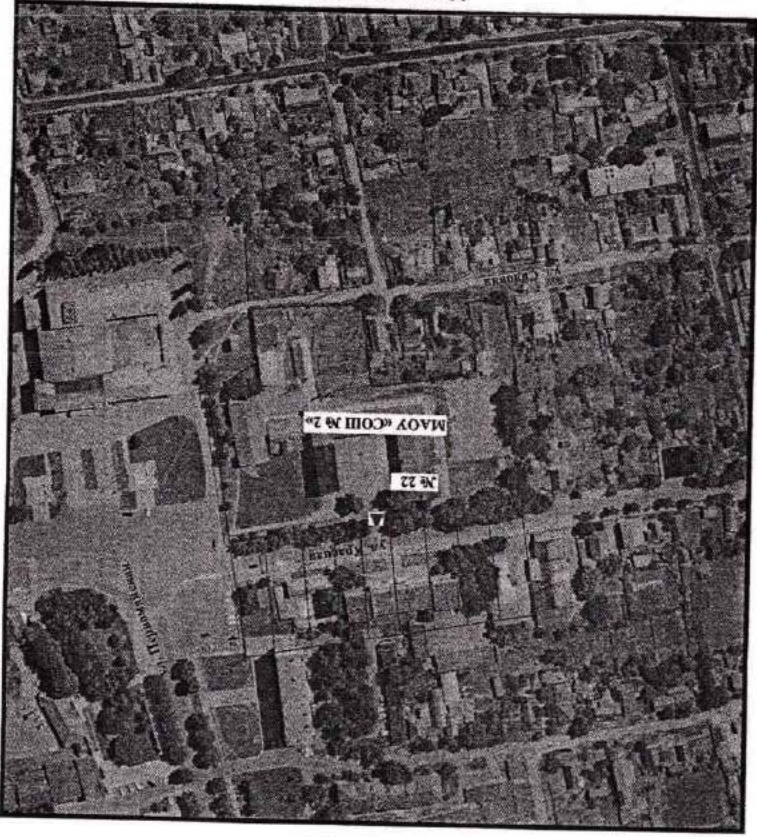


Треника прилегающей территории, на которой не допускается розничная продажа алкогольной продукции.



Вход в объект или на обособленную территорию.

Схема границ прилегающих территорий,  
на которых не допускается розничная продажа алкогольной продукции,  
Объект: МАΟΥ «СОШ № 2»  
Адрес(местоположение): Краснодарский край Тбилисский район ст. Тбилисская ул. Красная, № 22



Масштаб 1:2000



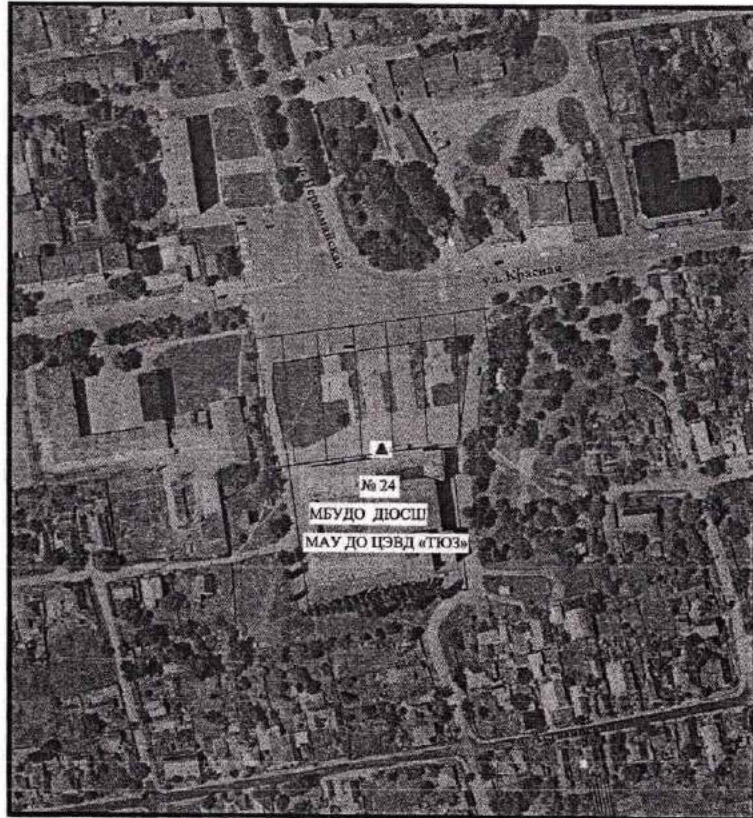
Треника прилегающей территории, на которой не допускается розничная продажа алкогольной продукции.



Вход в объект или на обособленную территорию.

Схема границ прилегающих территорий,  
на которых не допускается розничная продажа алкогольной продукции.

Адрес (местоположение): Краснодарский край Тбилисский район ст. Тбилисская ул. Красная 24.  
Объект: МБУДО ДЮСШ, МАУ ДО ЦЭВД «ТЮЗ»



Масштаб 1:2000





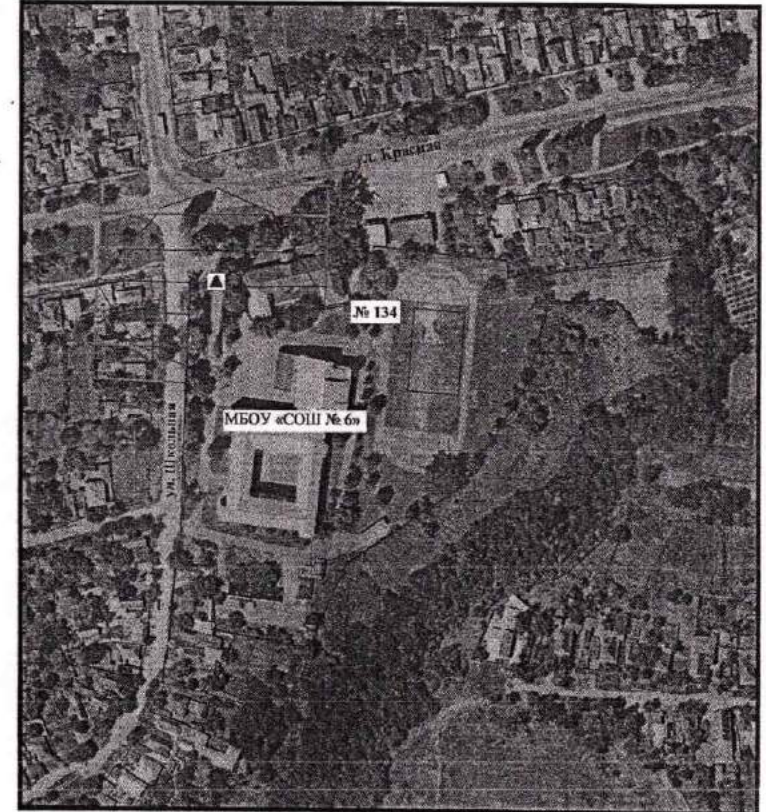
-  Граница прилегающей территории, на которой не допускается реализация алкогольной продукции.
-  Вход в объект или на обособленную территорию.

Схема границ прилегающих территорий,  
на которых не допускается розничная продажа алкогольной продукции.

Адрес (местоположение): Краснодарский край Тбилисский район ст. Тбилисская ул. Красная 134.  
Объект: МБОУ «СОШ № 6»



Масштаб 1:2000



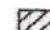

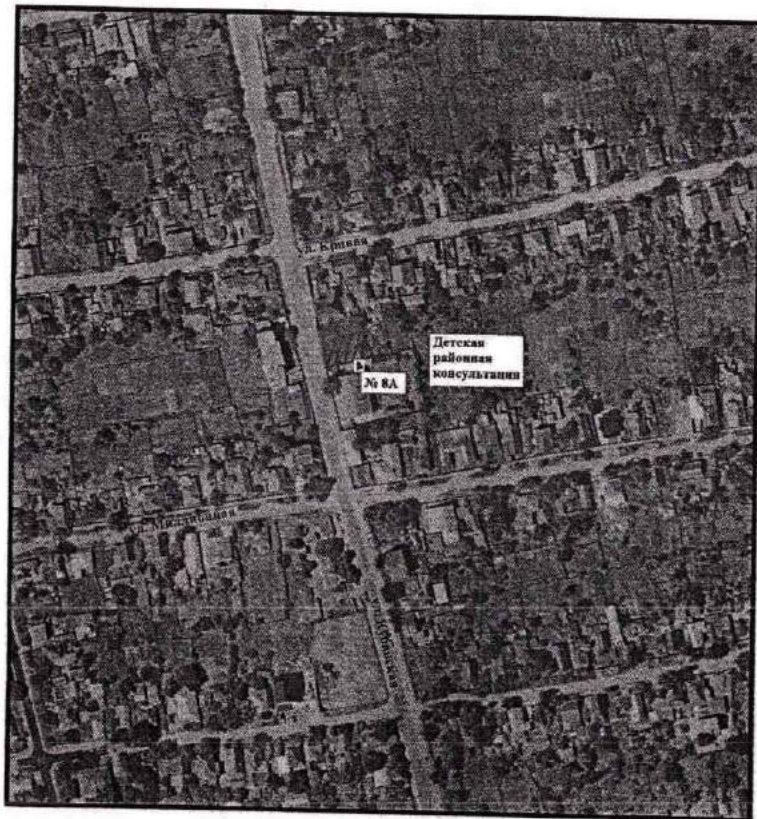
-  Граница прилегающей территории, на которой не допускается реализация алкогольной продукции.
-  Вход в объект или на обособленную территорию.



Схема границ прилегающих территорий,  
на которых не допускается розничная продажа алкогольной продукции.  
Адрес (местоположение): Краснодарский край Тбилисский район ст. Тбилисская ул. Кубанская 8 А.  
Объект: Детская районная консультация



Масштаб 1:2000



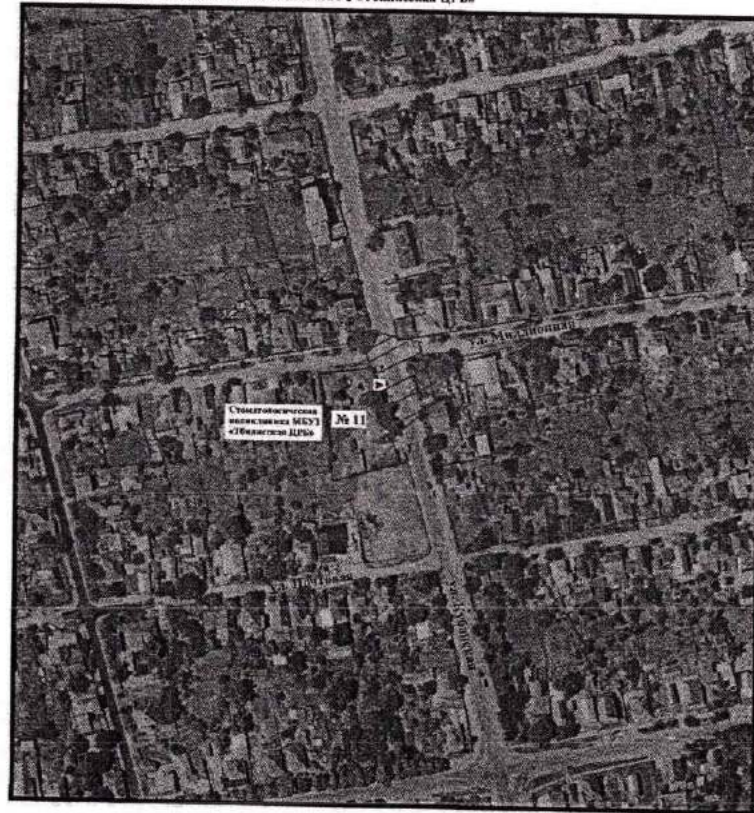
 Граница прилегающей территории, на которой не допускается реализация алкогольной продукции.  
 Вход в объект или на обособленную территорию.

Схема границ прилегающих территорий,  
на которых не допускается розничная продажа алкогольной продукции.  
Адрес (местоположение): Краснодарский край Тбилисский район ст. Тбилисская ул. Кубанская 11.  
Объект: Стоматологическая поликлиника МБУЗ «Тбилисская ЦРБ»



Масштаб 1:2000



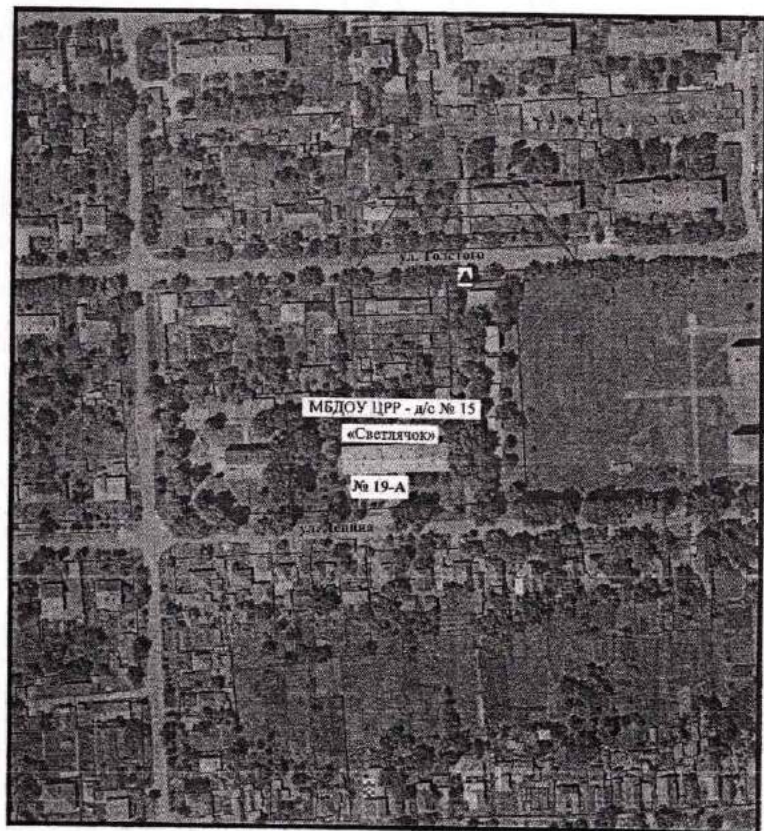
 Граница прилегающей территории, на которой не допускается реализация алкогольной продукции.  
 Вход в объект или на обособленную территорию.

Схема границ прилегающих территорий,  
на которых не допускается розничная продажа алкогольной продукции.

Адрес (местоположение): Краснодарский край Тбилисский район ст. Тбилисская ул. Ленина 19 А.  
Объект: МБДОУ ЦРР - д/с № 15 «Светлячок»



Масштаб 1:2000





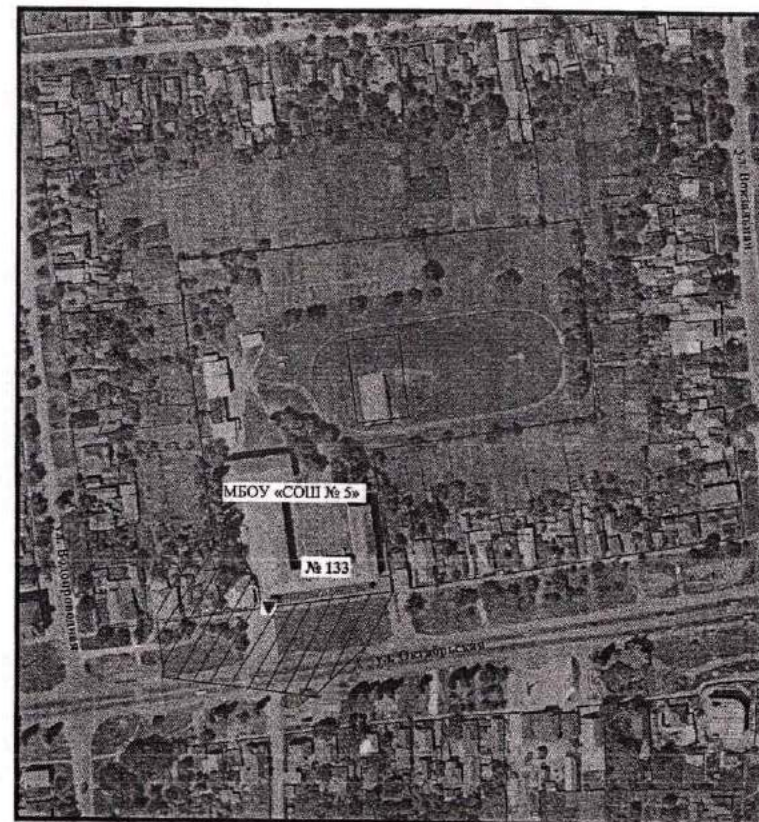
 Граница прилегающей территории, на которой не допускается реализация алкогольной продукции.  
 Вход в объект или на обособленную территорию.

Схема границ прилегающих территорий,  
на которых не допускается розничная продажа алкогольной продукции.

Адрес (местоположение): Краснодарский край Тбилисский район ст. Тбилисская ул. Октябрьская 133.  
Объект: МБОУ «СОШ № 5»



Масштаб 1:2000





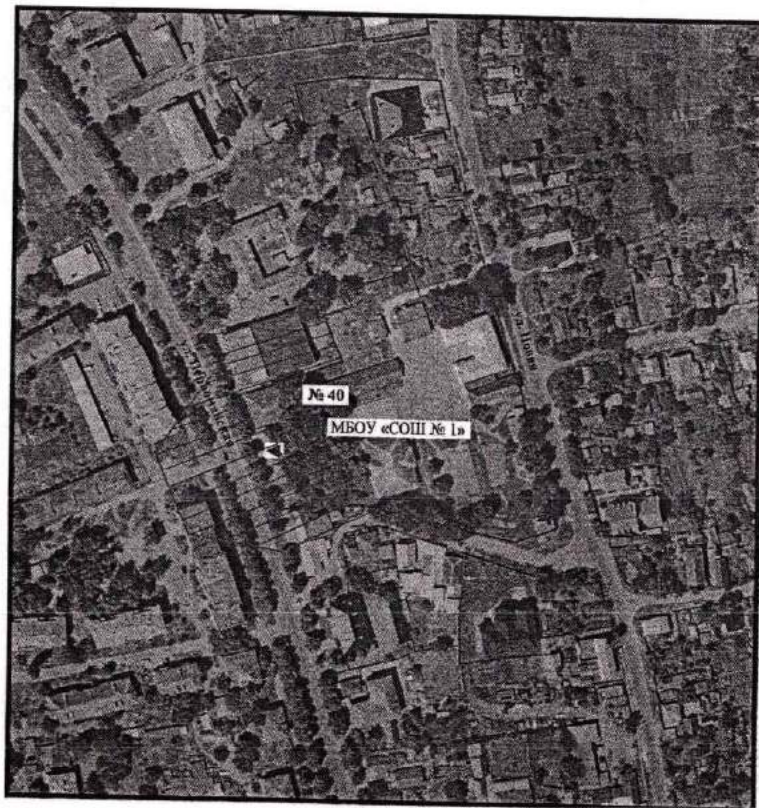
 Граница прилегающей территории, на которой не допускается реализация алкогольной продукции.  
 Вход в объект или на обособленную территорию.

Схема границ прилегающих территорий,  
на которых не допускается розничная продажа алкогольной продукции.

Адрес (местоположение): Краснодарский край Тбилисский район ст. Тбилисская ул. Первомайская 40.  
Объект: МБОУ «СОШ № 1»



Масштаб 1:2000

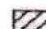

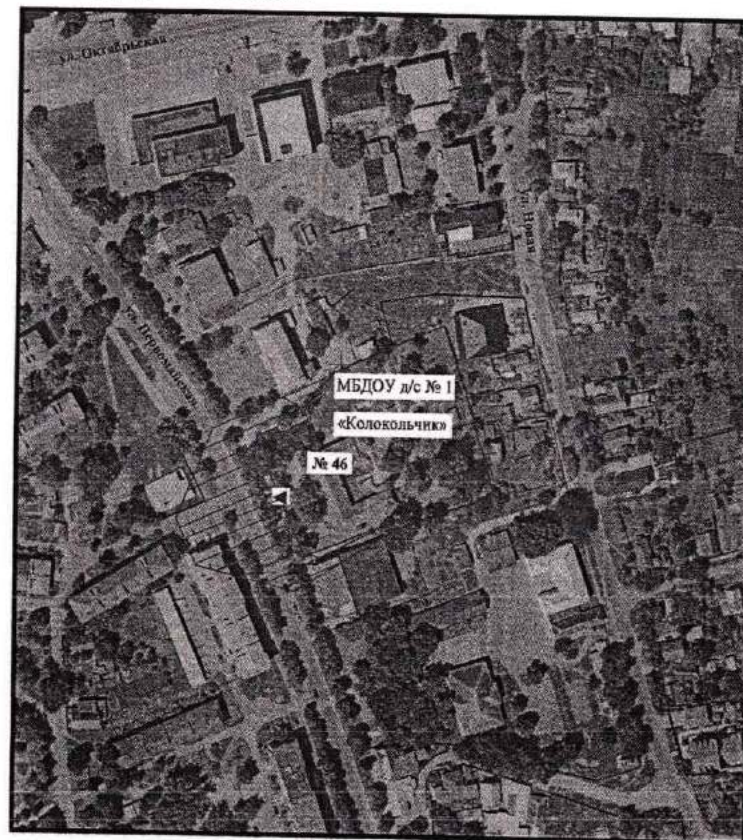
-  Граница прилегающей территории, на которой не допускается реализация алкогольной продукции.  
 Вход в объект или на обособленную территорию.

Схема границ прилегающих территорий,  
на которых не допускается розничная продажа алкогольной продукции.

Адрес (местоположение): Краснодарский край Тбилисский район ст. Тбилисская ул. Первомайская 46  
Объект: МБДОУ д/с № 1 «Колокольчик»



Масштаб 1:2000

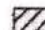

-  Граница прилегающей территории, на которой не допускается реализация алкогольной продукции.  
 Вход в объект или на обособленную территорию.

Схема границ прилегающих территорий,  
на которых не допускается розничная продажа алкогольной продукции.

Адрес (местоположение): Краснодарский край Тбилисский район ст. Тбилисская ул. Перездная, 59  
Объект: МАДОУ ЦРР – д/с № 16 «Петушок»



Масштаб 1:2000



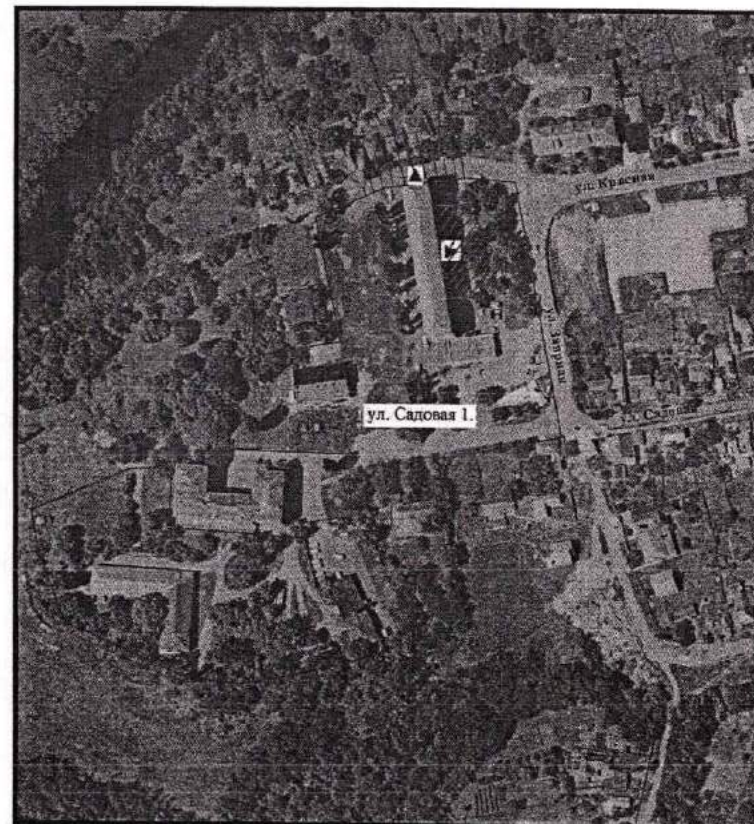
-  Граница прилегающей территории, на которой не допускается реализация алкогольной продукции.  
 Вход в объект или на обособленную территорию.



Схема границ прилегающих территорий,  
на которых не допускается розничная продажа алкогольной продукции.

Адрес (местоположение): Краснодарский край Тбилисский район ст. Тбилисская ул. Садовая 1.  
Объект: МБУЗ «Тбилисская ЦРБ»



Масштаб 1:2000

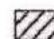

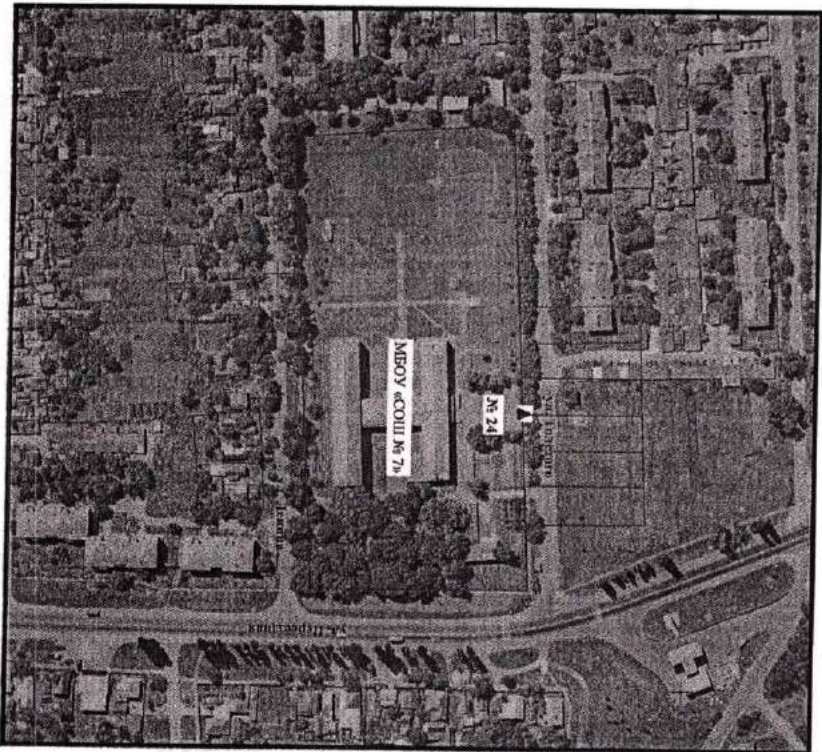
-  Граница прилегающей территории, на которой не допускается реализация алкогольной продукции.  
 Вход в объект или на обособленную территорию.



Схема границ прилегающей территории,  
на которых не допускается розничная продажа алкогольной продукции.  
Адрес (местоположение): Краснодарский край, Тбилисский район ст. Тбилисская ул. Толстого 24.  
Объект: МБОУ «СОШ № 7»



Масштаб 1:2000



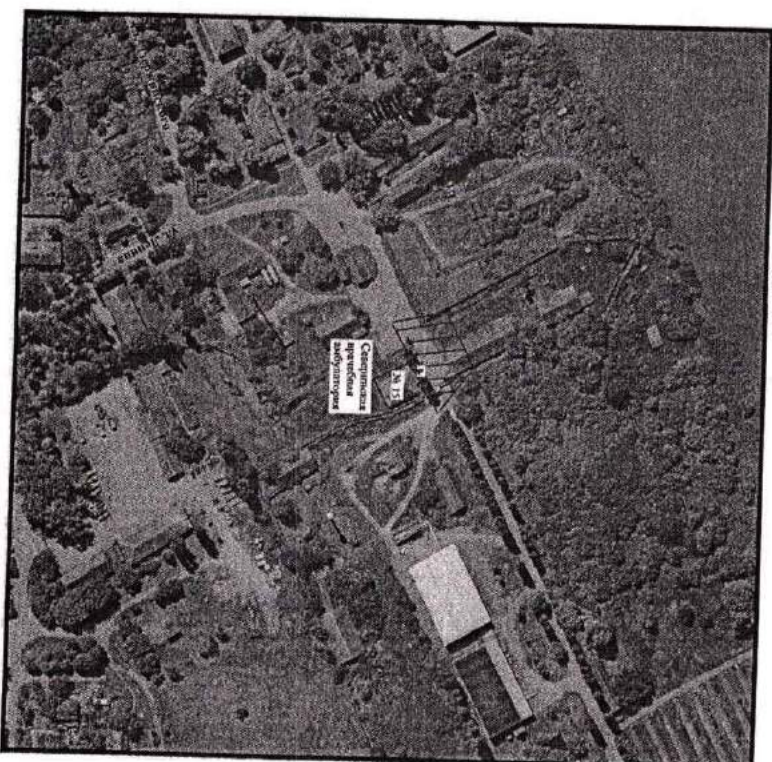
 Граница прилегающей территории, на которой не допускается реализация алкогольной продукции.  
 Вокз в объект как на обособленную территорию.

Схема границ прилегающей территории,  
на которых не допускается розничная продажа алкогольной продукции.  
Адрес (местоположение): Краснодарский край, Тбилисский район х. Северный ул. Ленина 15.  
Объект: Северная врачебная амбулатория



Масштаб 1:2000

 Граница прилегающей территории, на которой не допускается реализация алкогольной продукции.  
 Вокз в объект как на обособленную территорию.

Заместитель главы муниципального образования Тбилисский район,  
начальник финансового управления

  
Н.А. Кривошсева

